

Студенты группы ДП9-22 для выполнения практического занятия по теме: «Методика судейства в баскетболе.» вам необходимо выполнить:

1. Изучить методику судейства в баскетболе
2. Выполнить сгибание разгибание рук в упоре лежа 30-40 раз

Судейство в баскетболе



Наличие судьи в баскетболе играет важную роль на баскетбольной площадке. Этот факт отлично понимал **отец основатель игры Нейсмит Джеймс**. Уже в первом своде правил, канадско-американский преподаватель вводит на поле одного рефери, который следит за соблюдением достаточно простых на 1892 год правил. С развитием баскетбола, своего усовершенствования потребовал и институт судей. **Вместо одного человека, судейская бригада стала включать двух или трех арбитров площадки – главного судью и судей и арбитров помогающих обслуживать матч – секретаря, комиссара, секундомериста, помощника секретаря и оператора времени.**

Баскетбольный судья в процессе игры дает возможность двум сторонам противостоять друг другу на равных правах и в духе спортивного соперничества. Игроки, которые играют без судейства в баскетболе, не понаслышке знают, что в пылу азарта возникают десятки спорных моментов. Игра теряет свою сущность и превращается в выяснения отношений среди игроков. Если без судейства играется имеющий значения матч для принципиальных команд, то каждый игрок начинает трактовать правила и моменты в свою сторону. Именно поэтому для постановки хорошего игрового момента требуется квалифицированный рефери в баскетболе.

Судьи в баскетболе: жесты, правила, обязанности

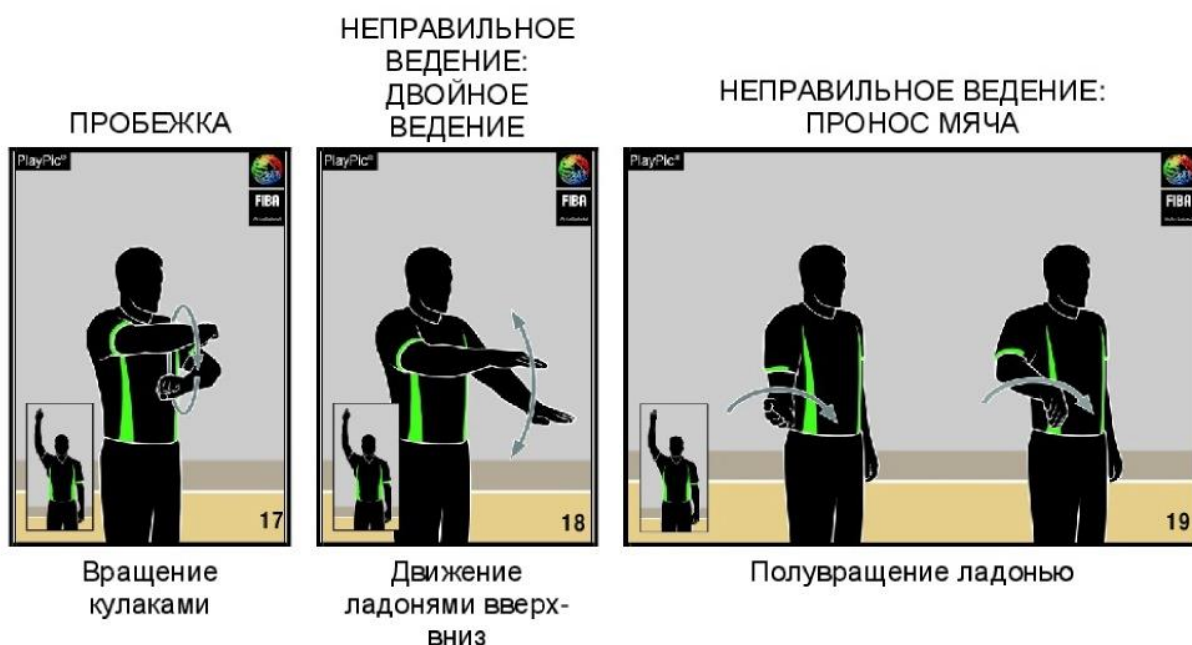
Судейство соревнований по баскетболу требует не только знания и соблюдения правил судейства в баскетболе, но и **многолетнего опыта за плечами**. Обязанности судей в [баскетболе](#) не ограничиваются четко написанными постулатами. Фундаментальные принципы в вынесении решения о нарушении правил - это основа построения целостной игры. От

этого умения рефери зависит атмосфера на паркете. Судья обязан объективно оценивать ситуацию придерживаясь здравого смысла и учитывать способности игроков и их настрой вместе с отношением к игре. Не стоит судить профессионалов и новичков одинаково. Так новички допускают большое количество технического брака. Одна фиксация пробежек практически затормозит ход игры.

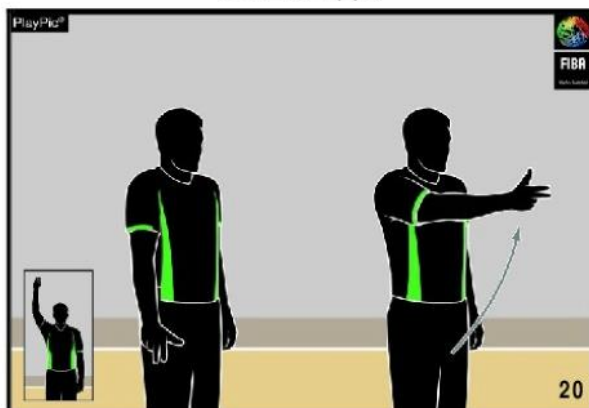
Важно помнить, что рефери не стоит делать лишние паузы без явной необходимости. Не стоит наказывать фолом непредумышленный контакт, который не дает преимущества в конкретной ситуации. Любая грубость или агрессия должны быть пресечены моментально, чтобы не допустить потери контроля над ходом игры. Подробнее о базовых принципах судейства можно прочитать в пункте 47.3 правил игры.

От умения рефери поддержать целостность игры зависит непосредственный ход матча. Игроки должны помнить, что рефери не имеет права выносить решения в интересах одной из команд. К судейству допускаются арбитры, не имеющие прямых и косвенных связей с руководством клубов. В случае непонятого для спортсмена момента, он может обратиться за разъяснением к судье в вежливой форме желательно в ситуации мертвого мяча. Незнание жестов судей в баскетболе может привести к абсурдным моментам, когда одно нарушение трактуется игроком, как совершенно иное.

Основные жесты баскетбольного судьи можно разделить на группы в порядке важности значимости для игрока:- **Официальные жесты судей в баскетболе, связанные с нарушениями;**



3 СЕКУНДЫ



Маховое движение вытянутой рукой с 3 пальцами

5 СЕКУНД



Показ 5 пальцев

8 СЕКУНД



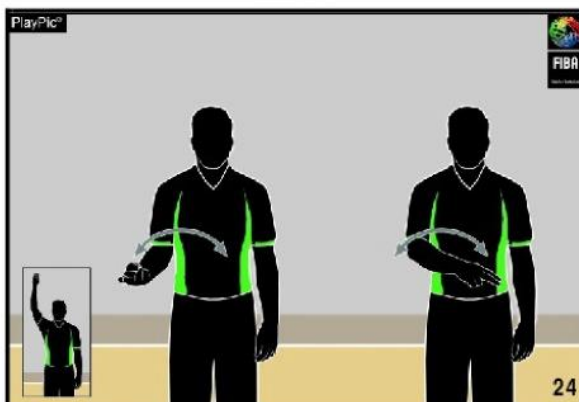
Показ 8 пальцев

24 СЕКУНДЫ



Касание пальцами плеча

МЯЧ, ВОЗВРАЩЕННЫЙ В ТЫЛОВУЮ ЗОНУ



Маховое движение руки перед телом

УМЫШЛЕННАЯ ИГРА НОГОЙ



Указание пальцем на стопу

Важно знать, что нарушение приводит к потере мяча, но не отражается в командных и персональных фолах спортсмена.

-

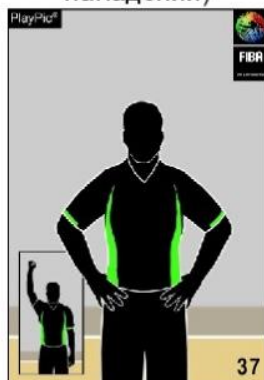
Жесты связанные с типами фолов;

ЗАДЕРЖКА



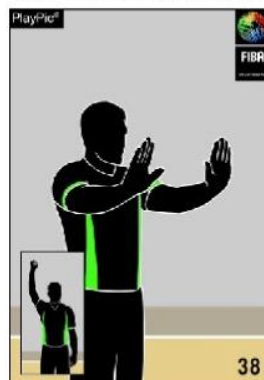
Перехват запястья
внизу

БЛОКИРОВКА (в защите), НЕПРАВИЛЬНЫЙ ЗАСЛОН (в нападении)



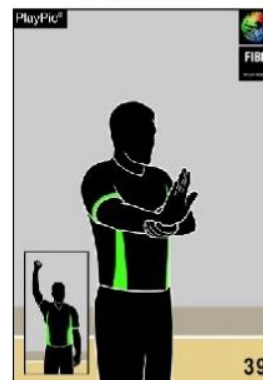
Обе руки на бедрах

ТОЛЧОК ИЛИ СТОЛКНОВЕНИЕ ИГРОКА БЕЗ МЯЧА



Имитация толчка

ЗАДЕРЖКА РУКАМИ



Захват ладонью и
движение рук
вперед

НЕПРАВИЛЬНОЕ ИСПОЛЬЗОВАНИЕ РУК



Удар по запястью

СТОЛКНОВЕНИЕ ИГРОКА С МЯЧОМ



Удар кулаком в
открытую ладонь

НЕПРАВИЛЬНЫЙ КОНТАКТ В РУКУ



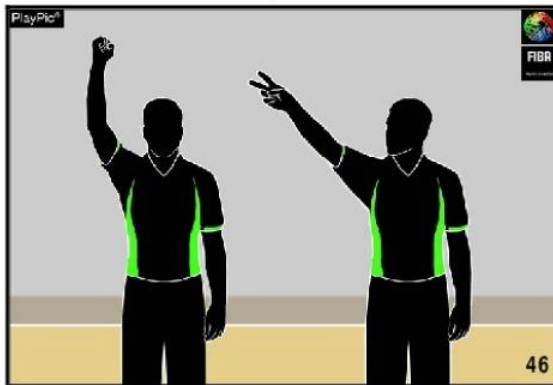
Удар кистью по
другому
предплечью

ЧРЕЗМЕРНОЕ РАЗМАХИВАНИЕ ЛОКТЕМ



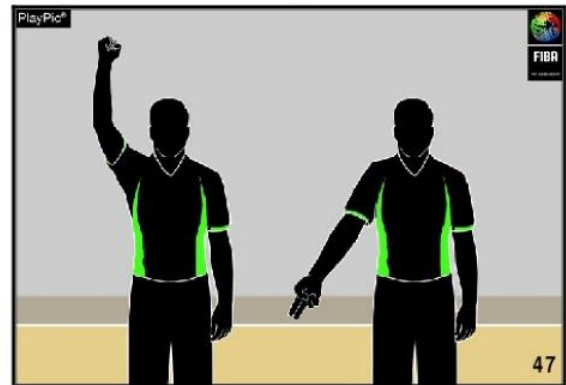
Движение локтем в
сторону

ФОЛ В ПРОЦЕССЕ БРОСКА



Одна рука сжата в кулак с последующим указанием количества штрафных бросков

ФОЛ НЕ В ПРОЦЕССЕ БРОСКА



Одна рука сжата в кулак с последующим указанием на пол

УДАР ПО ГОЛОВЕ



Имитация контакта с головой

ФОЛ КОМАНДЫ, КОНТРОЛИРУЮЩЕЙ МЯЧ



Указание кулаком в направлении корзины провинившейся команды

В отличие от нарушений, фолы наказываются индивидуально за несанкционированное действие одним игроком по отношению к другому.

- Жесты замен и тайм-аутов;

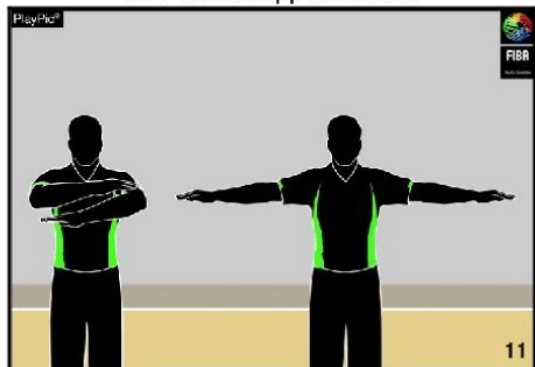


- Жесты набора очков;



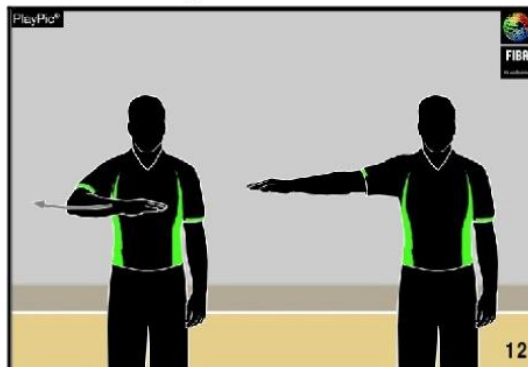
- Информативные жесты;

ОТМЕНА ПОПАДАНИЯ, ОТМЕНА ИГРОВОГО ДЕЙСТВИЯ



Однократное сведение и разведение рук перед грудью

ВИДИМЫЙ ОТСЧЕТ



Отсчитывание движением руки с открытой ладонью

ВЗАИМОДЕЙСТВИЕ



Большой палец вверх

СБРОС ПОКАЗАНИЙ НА УСТРОЙСТВЕ ВРЕМЕНИ ДЛЯ БРОСКА



Вращение кистью с вытянутым указательным пальцем

НАПРАВЛЕНИЕ ВБРАСЫВАНИЯ И/ИЛИ АУТА



Указание направления вбрасывания, рука параллельно боковой линии

СИТУАЦИЯ СПОРНОГО БРОСКА



Поднятые вверх большие пальцы рук с последующим указанием направления

- Жесты для нумерации игроков;

No. 1 – 5



Показ правой рукой
цифры от 1 до 5

No. 6 - 10



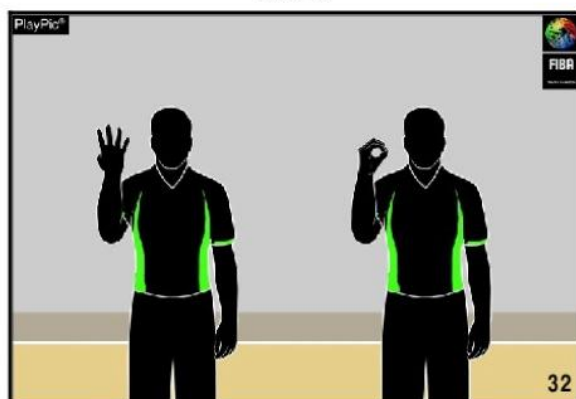
Показ правой рукой
цифры 5, а левой
рукой цифр от 1 до
5

No. 11 - 15



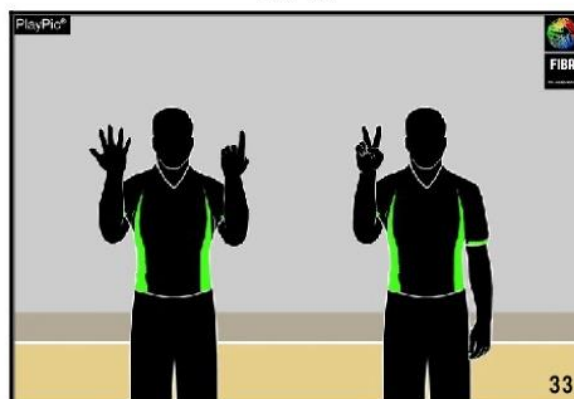
Правая рука сжата
в кулак,
а левая показывает
цифры от 1 до 5

No. 40



Сначала показ внешней стороной кисти
цифры 4 для десятков – затем показ
ладонью цифры 0 для единиц

No. 62



Сначала показ внешней стороной кисти
цифры 6 для десятков – затем показ
ладонью цифры 2 для единиц

- Особые фолы;



- Судейство в баскетболе и жесты, связанные с игровыми часами.



Знание знаков судьи в баскетболе помогает быстро ориентироваться в ситуации на площадке и не тратить драгоценное время на лишние разбирательства.

Состав судейской бригады

Количество судей в баскетболе напрямую зависит от организатора турнира. Любая игра на профессиональном уровне требует наличие следующих арбитров:

- **Главный судья и судьи площадки.**

На площадке находятся два или три рефери, которые фиксируют ошибки. Но их обязанности распространяются гораздо шире. **Главный судья выносит значимые для игры решения** от допуска команд и соответствия одежды игроков регламенту до технического состояния используемого **инвентаря**, снаряжения и оборудования. Нежелание игрока снять предмет одежды или аксессуар, который может навредить участникам матча является причиной не допуска спортсмена до игры. **Главный судья может засчитать поражение «лишением права» при серьезных нарушениях регламента или правил.** Одной из таких ситуаций является участие 13-го игрока в матче. В этом случае оформляется протест и все значимые пометки содержатся в отчете главного судьи по баскетболу.

К выполнению полномочий рефери приступают за 20 минут до официально начала встречи. Вынося решения по ходу встречи, судьи придерживаются четкого правила и **не подвергают уже принятые решения коллег.** Заканчивает обслуживание матча он вместе с сиреной.

Форма судей в баскетболе достаточно однотипна и состоит из рубашки, а так же брюк, баскетбольных кроссовок и носков. Принятая цветовая гамма в международном сообществе – серый верх и черный низ. Тем не менее легко можно встретить судей одетых и в более яркие цвета верха. В американском баскетболе практикуется использование рубашки в черно-белую полосу.

- **Секретарь и его помощник.**

Секретарь в баскетболе – **отвечает за корректность ведения протокола игры.** Через секретаря подается заявка с фамилиями и именами участников, которые могут принять участие в игре. **Количество игроков одной команды не может превысить двенадцати человек, включая пяти игроков основного состава и семи запасных.** Секретарь ведет все записи связанные с изменением игрового счета и взаимодействует с командами при необходимости произвести замену или взять тайм-аут. **Секретарь имеет право обратиться к арбитру только в ситуациях мертвого мяча.** Именно секретарь следит за общим количеством персональных и командных фолов и доводит эту информацию до судьи и играющих команд. Для правильного выполнения обязанностей секретарю важно знать правила баскетбола и жесты судей.

- **Секундомерист.**

Казалось бы, чего тут сложного сидеть и управлять устройством игрового времени? На первый взгляд такая простая функция требует знать значения жестов судей в баскетболе. Секундомерист **включает и останавливает время на табло не только по прямому указанию судьи**

(свистку), но и самостоятельно при следующих ситуациях: вводе мяча в игру, спорного и штрафного броска, времени тайм-аута и перерывов между четвертями. В последней четверти, когда на табло горит менее двух минут игрового времени, секундомерист останавливает отсчет после каждого заброшенного мяча.

Оператор времени для броска. Все знают о правиле владения двадцать четыре секунды. Основная функция оператора – соблюдать его. Он включает или продолжает таймер, как команда устанавливает законное владение над мячом и останавливает без сбрасывания таймера при выходе мяча за пределы баскетбольной площадки в аут и спорного броска. Сбрасывания табло до 24-х происходит, когда мяч успешно заброшен или перешел в контроль команде соперникам. Секундомерист обязан сбросить время владения к 14 секундам в ситуации, когда на команде владеющей мячом совершен фол или мячом завладела атакующая команда после неудачной попытки поразить кольцо. В этом случае мяч должен задеть само кольцо, а на секундомере быть любая цифра меньше четырнадцати секунд.